

**Проверочная работа
по БИОЛОГИИ**

5 КЛАСС

Вариант 8

Инструкция по выполнению работы

На выполнение работы по биологии даётся 45 минут. Работа включает в себя 8 заданий.

Ответы на задания запишите в поля ответов в тексте работы. В случае записи неверного ответа зачеркните его и запишите рядом новый.

При выполнении работы не разрешается пользоваться учебником, рабочими тетрадями и другими справочными материалами.

При необходимости можно пользоваться черновиком. Записи в черновике проверяться и оцениваться не будут.

Советуем выполнять задания в том порядке, в котором они даны. В целях экономии времени пропускайте задание, которое не удаётся выполнить сразу, и переходите к следующему. Если после выполнения всей работы у Вас останется время, то Вы сможете вернуться к пропущенным заданиям.

Желаем успеха!

1

Рассмотрите изображение калины обыкновенной и выполните задания.



1.1. Покажите стрелками и подпишите на рисунке *стебель, лист, цветок (соцветие)* и *плод* калины обыкновенной.

1.2. Из какого органа растения после опыления насекомыми образуются плоды?

Ответ: _____

1.3. В приведённом ниже списке названы органы растения. Все они, за исключением одного, обеспечивают питание и рост организма. Выпишите название органа растения, который «выпадает» из общего ряда и выполняет другую функцию. Объясните свой выбор.

Лист, стебель, плод, корень.

Ответ: _____

2

В процессе жизни растение калина увеличивает свои размеры. Найдите в приведённом списке и запишите название этого процесса.

Дыхание, раздражимость, рост, питание, размножение.





Ответ: _____

3




Рассмотрите изображение и опишите внешнее строение собаки породы немецкий дог по следующему плану: окрас тела собаки, форма головы, форма ушей.



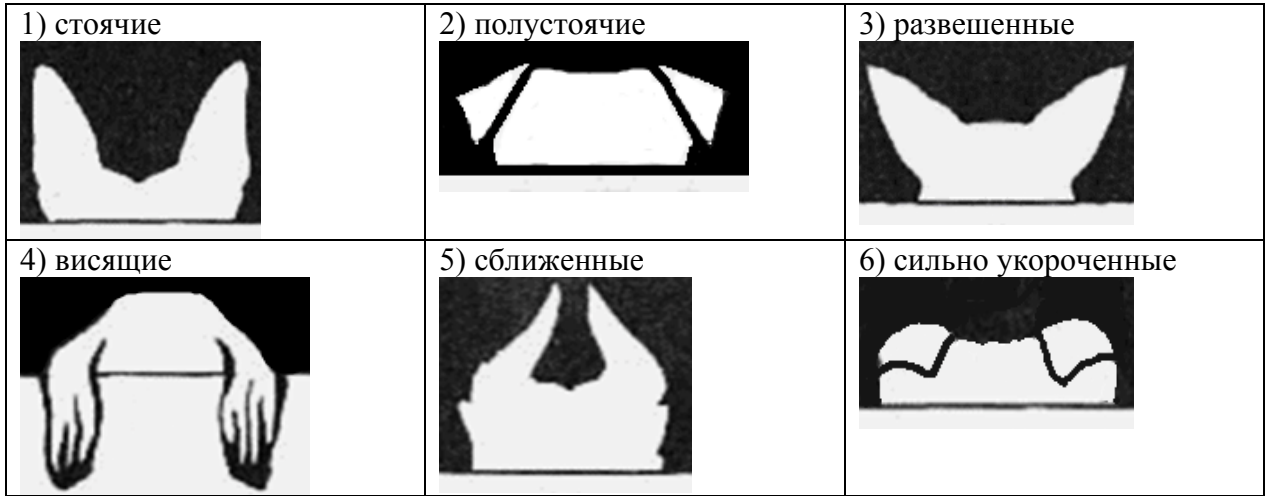
А. Окрас

<p>1) однотонный</p> 	<p>2) пятнистый (два и более пятна)</p> 
<p>3) чепрачный (одно пятно)</p> 	<p>4) подпалый</p> 

Б. Форма головы

<p>1) клинообразная</p> 	<p>2) скуластая</p> 
<p>3) грубая с выпуклым лбом, вздёрнутой и короткой мордой</p> 	<p>4) легая, с плоским лбом, слабо выраженным переходом ото лба к морде</p> 

В. Форма ушей



Запишите в таблицу номера выбранных ответов под соответствующими буквами.

Ответ:

А	Б	В

4

Яблоня – плодовое дерево, произрастающее в средней полосе России. Разные органы этого растения могут использоваться человеком, например, при разведении костра для копчения рыбы (А), а также при производстве соков (Б). Запишите названия органов растения, которые используют в каждом случае.

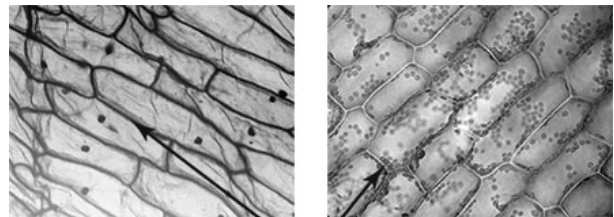


А. _____

Б. _____

5

Ученик рассматривал микрофотографии кожицы лука (1) и листа элодеи (2). Что на этих микрофотографиях он обозначил буквой А?



(1)

(2)

А

Ответ: _____

- 6 Выберите из предложенного списка и вставьте в текст пропущенные слова, используя для этого их цифровые обозначения. Впишите номера выбранных слов на место пропусков в тексте.

БАКТЕРИИ

Бактерии в основном одноклеточные организмы. При неблагоприятных условиях они могут образовывать _____ (А). Многие бактерии имеют _____ (Б), с помощью которых они передвигаются. Наследственная информация у этих микроорганизмов хранится в виде _____ (В).

Список слов:

- 1) ядро
- 2) ядерное вещество
- 3) ложноножка
- 4) спора
- 5) жгутик
- 6) циста

Запишите в таблицу выбранные цифры под соответствующими буквами.

Ответ:

А	Б	В

- 7 7.1. Используя приведённую ниже таблицу, ответьте на вопросы.

Минимальные температуры для прорастания семян и появления всходов растений при посадке в грунт

Растения	Минимальная температура, °С	
	Прорастание семян	Появление всходов
Петрушка	2–3	4–5
Хлопчатник	12–14	14–15
Томат (помидор)	12–15	25–27
Кукуруза	8–10	10–11

Какое растение самое холодоустойчивое?

Ответ: _____

Какое растение не даст всходов, если почва не прогреется до температуры 25 °С?

Ответ: _____

Прорастание семян каких растений происходит при температуре выше 12 °С?

Ответ: _____

7.2. Ниже приведены фотографии растений, указанных в таблице. Подпишите под каждой фотографией название соответствующего растения.



А. _____



Б. _____



В. _____



Г. _____



7.3. Из этих растений производят продукты питания и ткани. Под каждой из приведённых ниже фотографий подпишите название соответствующего растения, которое используют в каждом случае.



А. _____



Б. _____



В. _____



8

Прочитайте текст и выполните задания.

(1)Зелёный мох кукушкин лён встречается обычно в тех местах леса, где высокая увлажнённость почвы. (2)Кукушкин лён образует заросли мягкой травы, в которой любят прятаться змеи. (3)Листья растения плотно прикреплены к стеблю, образуя единый листостебельный побег. (4)От нижней части стебля отходят ризоиды – примитивные аналоги корней. (5)На верхушке побега образуется коробочка со спорами, напоминающая кукушку. (6)Мох способен впитывать воды примерно в семь раз больше собственного веса.

8.1. В каких предложениях текста описываются особенности строения растения кукушкин лён? Запишите номера выбранных предложений.

Ответ: _____

8.2. Сделайте описание лиственницы обыкновенной по следующему плану.

А) В сравнении с мхом лиственница древесное/травянистое растение.

Ответ: _____

Б) Что представляют собой листья лиственницы?

Ответ: _____

В) Где у лиственницы образуются и развиваются семена?

Ответ: _____

